



Lenguaje Visual - La Composición - Análisis de Obra.  
Profesorado de Artes Visuales 2021  
Profesoras: Analía Gonzales - Melania Rossi - Griselda Rusch.

*Profesorado de Artes Visuales  
Escuela Secundaria y Superior  
N°7 "José Manuel Estrada"*



*LENGUA VISUAL  
LA COMPOSICIÓN  
ANÁLISIS DE OBRA*

*2021*

*Prof. Analía Gonzales  
Melania Rossi  
Griselda Rusch*



Lenguaje Visual - La Composición - Análisis de Obra.  
Profesorado de Artes Visuales 2021  
Profesoras: Analía Gonzales - Melania Rossi - Griselda Rusch.

# LENGUAJE VISUAL

Es el sistema de comunicación para transmitir mensajes que utilizan las imágenes y está constituido por diversos elementos, como la línea, la forma, el color, la textura, entre otros.

**ELEMENTOS DEL LENGUAJE VISUAL** Son aquellos que permiten, por un lado, emitir mensajes por medio de imágenes y, por otro, comprenderlos.

Los elementos visuales, junto con la composición (o formas de organizarlos y estructurarlos), forman el código que manejamos para poder transmitir-recibir un mensaje, ideas, sensaciones y emociones. Los elementos básicos son:

- El punto
- La línea
- El plano
- El volumen
- La forma
- El color
- La textura

**-EL PUNTO** es el elemento de expresión visual más elemental y pequeño.

El punto puede ser:

- como mancha,
- como elemento de configuración.
- como elemento abstracto.



Lenguaje Visual - La Composición - Análisis de Obra.  
Profesorado de Artes Visuales 2021  
Profesoras: Analía Gonzales - Melania Rossi - Griselda Rusch.



Detalle de La Parade. Georges Seurat, 1889

Es el primer encuentro de la punta del lápiz o cualquier otro material con el papel, la madera, el metal, etc. El punto es un marcador de espacio, es la marca más pequeña dejada sobre una superficie por un instrumento, lápiz, pincel, pluma, etc. Estamos habituados a considerarlo redondo pero en realidad puede adoptar formas muy variadas: triangular, cuadrado, ovalado o una mancha.

**-LA LÍNEA** Es el medio gráfico fundamental para representar las formas que nos rodean y las ideas, creando un lenguaje que no necesita palabras. Es el elemento más simple de representación gráfica; está formada por la unión de varios puntos en sucesión; Representa la forma de expresión más sencilla y pura, pero también, la más dinámica y variada: Define contornos, hace conexiones, separa o establece distancias. Las líneas pueden ser: horizontales, verticales u oblicuas, que poseen las siguientes características:



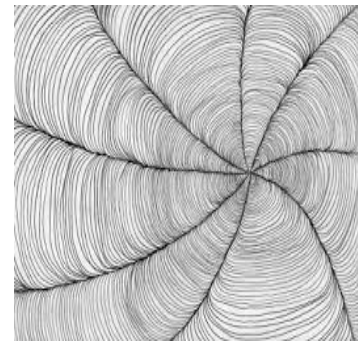
**Las líneas horizontales:**

producen una sensación visual de estabilidad, equilibrio y calma.



**Las líneas verticales:** se verá

dinámica y ascendente, produce un efecto de equilibrio y elevación .



**Las líneas oblicuas:** producen

sensaciones de desequilibrio y de inestabilidad, pero son más vivas, expresan más movimiento.



Lenguaje Visual - La Composición - Análisis de Obra.  
Profesorado de Artes Visuales 2021  
Profesoras: Analía Gonzales - Melania Rossi - Griselda Rusch.

### La línea como elemento expresivo

- La expresividad de una línea depende del recorrido que tenga su trazado, de su color, de su intensidad o potencia, de su grosor, de su modulación y de su uniformidad.
- Mediante una línea modulada y subjetiva que combine trazados de diferente dirección, intensidad, grosor, color, etc. se pueden representar todo tipo de formas, abstractas o figurativas, con infinitas posibilidades expresivas.



Noche estrellada. Vincent van Gogh, 1889. Óleo sobre lienzo . 73,7 cm x 92,1 cm

### EL PLANO

Un plano es una superficie de dos dimensiones que puede ser medida en altura y en anchura y su tamaño siempre será lo suficientemente grande como para no ser un punto. A los planos los llamamos también figuras y pueden ser de muchas formas y tamaños Según su forma, se pueden distinguir dos tipos de planos: los geométricos, de formas regulares (triángulos, cuadrados, círculos, etc.), y los planos orgánicos, de formas libres e irregulares.



Geométrico



Orgánico



Lenguaje Visual - La Composición - Análisis de Obra.  
Profesorado de Artes Visuales 2021  
Profesoras: Analía Gonzales - Melania Rossi - Griselda Rusch.

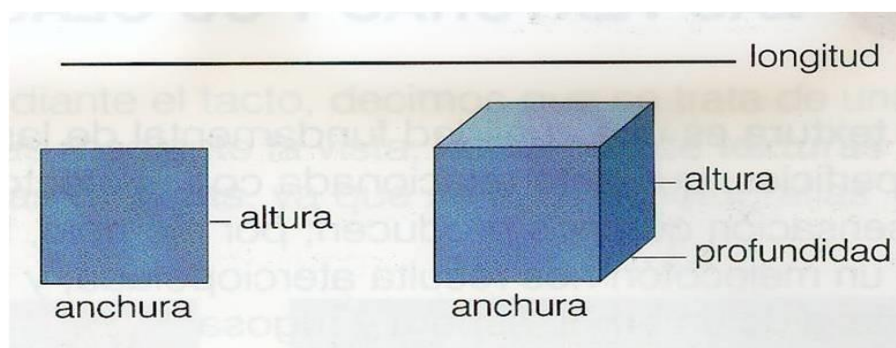
Funciones del plano - Crear profundidad - Expresar tamaño - Un plano de color delimita formas - Convierte el plano no pintado en imagen.

## -EL VOLUMEN

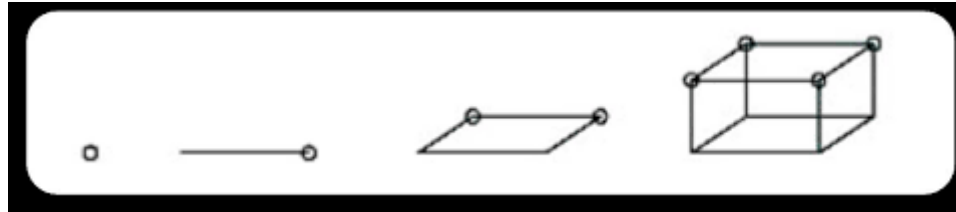
- Medida del espacio ocupado por un cuerpo.
- El volumen de los cuerpos es el resultado de sus tres dimensiones: ancho, alto y profundidad.
- El volumen resulta de la relación entre peso y densidad.
- En escultura y pintura, la manera de tratar la tridimensionalidad de las masas.
- En escultura, se le llama volumen a una estructura formal tridimensional, así como también volumen a las partes componentes del todo escultórico, cuando éstas tiene el carácter de masas.
- En pintura, el volumen es la sugerencia de peso y masa lograda por medios estrictamente pictóricos que reflejan características tridimensionales.

### Diferencia entre plano y volumen

Una línea sólo tiene longitud, un plano tiene dos dimensiones: altura y anchura, pero si ponemos varios planos unidos con diferentes tonos de color representamos una figura con volumen, tres dimensiones, altura, anchura y profundidad.



En su recorrido, el punto en movimiento se transforma en línea , la línea en movimiento se transforma en plano y éste en volumen.



Punto → Línea → Plano → Volumen

## LA FORMA

La forma a un espacio limitado por un contorno o silueta y que tiene una estructura. Existen formas bidimensionales y formas tridimensionales. Las formas bidimensionales se desarrollan en el plano y tienen dos dimensiones, ancho y largo. Se utilizan en dibujo, pintura, grabado. Las formas tridimensionales se desarrollan en el espacio y tienen ancho, largo y alto. Se utilizan en arquitectura y escultura.



Bailarina inclinada. Edgar Degas., 1883.  
 Pastel. 69.2 x 51.8 cm



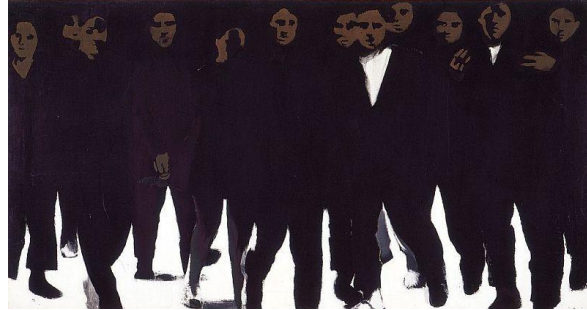
La pequeña bailarina. Edgar Degas, 1881.  
 Bronce. 99 cm –

La representación de la forma se puede clasificar también en “Formas Abiertas” y “Formas Cerradas”

**Las formas abiertas:** Las formas cerradas tienen bordes definidos, por ello se perciben fácilmente y se destacan de las formas situadas a su alrededor. La cualidad visual más destacada de las formas cerradas es que simplifican el aspecto de las figuras y hacen centrar la vista sobre ellas.



Lenguaje Visual - La Composición - Análisis de Obra.  
Profesorado de Artes Visuales 2021  
Profesoras: Analía Gonzales - Melania Rossi - Griselda Rusch.



América no invoco tu nombre en vano. Gracia Barrios. 1970. Técnica mixta sobre tela. 160 x 301 cm.

**Las formas cerradas:** Las formas abiertas son aquellas que rompen sus contornos dejando que los colores y las texturas de su interior se entremezclen con los de otras superficies. La principal cualidad visual de las formas abiertas es que producen sensación de transparencia y ligereza, y se perciben con más dificultad que las formas.



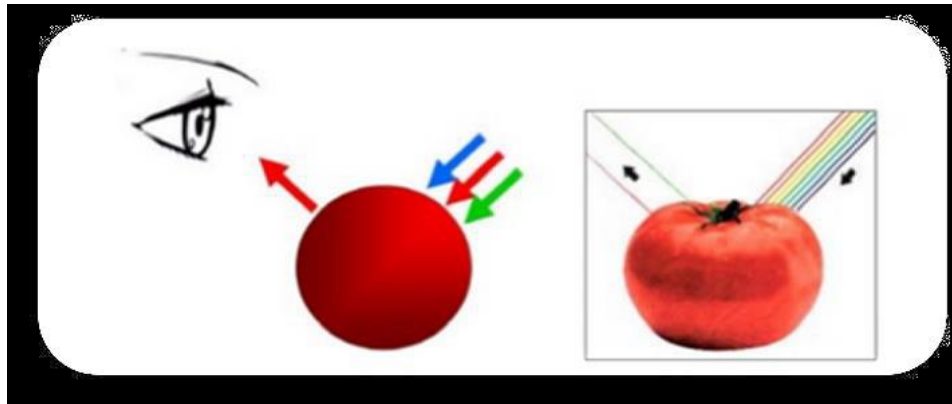
Geometría Andina. . Vergara Grez. Cerámica policromada.1993. Superficie: 170 mt2. Estación metro Los Leones. Santiago Chile.



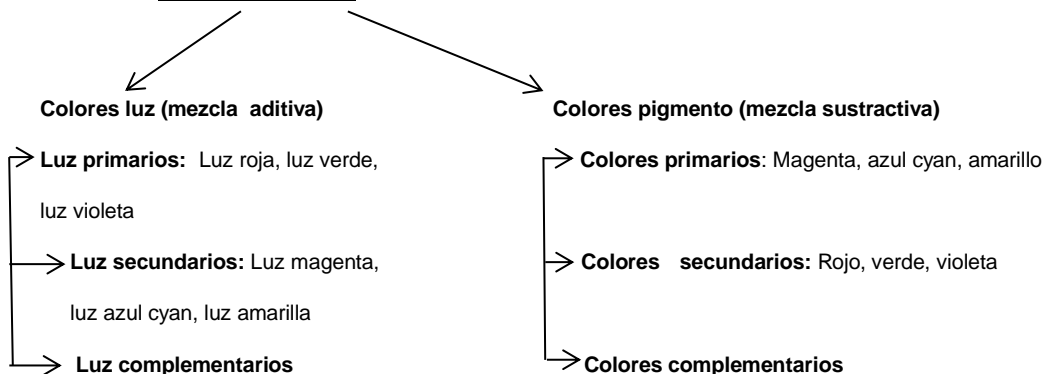
Lenguaje Visual - La Composición - Análisis de Obra.  
Profesorado de Artes Visuales 2021  
Profesoras: Analía Gonzales - Melania Rossi - Griselda Rusch.

## EL COLOR

Según Sir Isaac Newton, es una sensación que se produce en respuesta a una estimulación nerviosa del ojo, causada por una longitud de onda luminosa. Podemos afirmar que donde hay luz, hay color. La percepción de la forma, de la profundidad o del clarooscuro está ligada a la percepción del color. Éste define las formas y los contornos de los objetos, completa la caracterización de las superficies, comunica sentimientos, evoca sensaciones y estados de ánimo.



### Clasificación



### Expresividad

- Fríos
- Cálidos

### Dimensiones

- Tono o cromacidad
- Saturación
- Valor o Luminosidad





Lenguaje Visual - La Composición - Análisis de Obra.  
Profesorado de Artes Visuales 2021  
Profesoras: Analía Gonzales - Melania Rossi - Griselda Rusch.

Los colores poseen abundantes cualidades, mediante las que se pueden expresar y comunicar numerosos mensajes. Los colores fríos, como los azules y violetas, producen sensaciones tranquilas, de sosiego. Los colores cálidos, como el amarillo, el rojo y el naranja, transmiten sensaciones alegres, de vitalidad. Las gamas de color, los contrastes, la saturación, la luminosidad de los colores son herramientas importantes para expresarnos en el lenguaje plástico.



Para que la libertad no se convierta en estatua. Roberto Matta, 1963-1964. Oleo sobre tela 2,99 x 9,94 cm.

## -LA TEXTURA

La textura es la cualidad visual y táctil de las superficies de todo lo que nos rodea. Podemos clasificar todas las texturas de muchas maneras diferentes, pero vamos a quedarnos con las dos clasificaciones más importantes: en primer lugar, podemos clasificar las texturas según si las ha creado el hombre o no, en **texturas naturales** y **texturas artificiales**. En segundo lugar podemos clasificar las texturas según el sentido con que se perciban, si las percibimos a través de la vista serán **texturas visuales**, y si las percibimos por medio del tacto serán **texturas táctiles**.

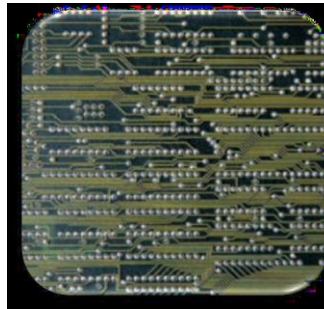
**Las texturas naturales:** Son las texturas que tienen todas las cosas que no han sido creadas por el hombre, como por ejemplo, las piedras de las montañas, la corteza de los árboles ... El color nos puede ayudar a diferenciar dos objetos con una textura similar como por ejemplo la piel de una naranja y la de un limón. Además, la luz puede acentuar la textura de los objetos, así si un objeto recibe luz desde una dirección muy inclinada, se verá mucho mejor su textura



Lenguaje Visual - La Composición - Análisis de Obra.  
Profesorado de Artes Visuales 2021  
Profesoras: Analía Gonzales - Melania Rossi - Griselda Rusch.



**Las texturas artificiales:** Son las realizadas por el ser humano y se utilizan para copiar las texturas naturales o crear nuevas, y decorar o transmitir sensaciones.



**Las texturas visuales:** La textura visual es la apariencia de textura en donde realmente no existe. La imagen de una superficie áspera es un ejemplo perfecto. La superficie de la foto tiene una apariencia áspera visualmente, aunque todos sabemos que en realidad es una imagen suave.



Lenguaje Visual - La Composición - Análisis de Obra.  
Profesorado de Artes Visuales 2021  
Profesoras: Analía Gonzales - Melania Rossi - Griselda Rusch.



**Blanco y Amarillo Paquete.** Claudio Bravo, 2005. Óleo sobre lienzo. 91.4 x 72.7 cm.

**Las texturas táctiles** son el tipo de texturas que verdaderamente puedes tocar y sentir, como la aspereza muro o las "protuberancias" de una pintura.



La expresividad de una obra escultórica está estrechamente relacionada con el aspecto que ofrece su superficie. Ese aspecto viene dado por el tipo de material pero también por el tipo de textura elegida. Cada textura nos proporciona una sensación distinta. Con la realización de texturas podemos lograr que un objeto parezca agradable, repulsivo, frágil, pesado, cálido, frío etc. El artista es consciente de que una adecuada elección del material y las texturas con las que lo trabaje ayuda a potenciar el efecto final de su obra.



Lenguaje Visual - La Composición - Análisis de Obra.  
Profesorado de Artes Visuales 2021  
Profesoras: Analía Gonzales - Melania Rossi - Griselda Rusch.



IXCHEL. Marta Colvin, 1964 Madera policromada, 105 cm. de alto

Del mismo modo que al escribir utilizamos los signos propios del lenguaje escrito, como las letras, las palabras, los puntos y las comas, en plástica, para realizar una composición, también necesitamos utilizar los signos propios de este lenguaje, es decir, el punto, las líneas, las formas, los colores, las texturas y el espacio bidimensional o tridimensional. No puedes ver una obra y ver la línea como primer elemento y el color como el segundo. La obra funciona como un todo, aun así se puede estudiar cada elemento por separado para poder entender cómo se unen y como trabajan juntos.



Lenguaje Visual - La Composición - Análisis de Obra.  
Profesorado de Artes Visuales 2021  
Profesoras: Analía Gonzales - Melania Rossi - Griselda Rusch.

# LA COMPOSICIÓN

Igual que en el lenguaje musical combinamos notas para crear una canción y en el oral relacionamos letras, sílabas y palabras para formar frases, el lenguaje gráfico-plástico ordena sus elementos visuales (puntos, líneas, planos, textura, luz y color) para crear un efecto de unidad y orden. A este proceso organizativo lo llamamos composición. Podemos afirmar que componer es organizar. Una composición es una disposición de los elementos gráfico-plásticos para crear un todo satisfactorio que presente un equilibrio, un peso y una armonía perfecta.

En una composición tenemos que tener en cuenta tanto los espacios llenos que ocupan las formas como los vacíos.

## Factores compositivos

Con el análisis de estos factores obtendremos una serie de datos que nos ayudarán a conocer la estructura de las diferentes formas de la composición.

### -Centro de interés:

Cualquier objeto o forma por sencilla que sea se configura alrededor de un centro, siendo este una propiedad estructural de la composición.

Desde el punto de vista geométrico no es más que un punto, pero desde el punto de vista perspectivo, este se extiende hasta donde llegue la sensación de equilibrio y estabilidad, puede ser una mancha, una cabeza, una mano, una figura, etc...

En una composición pueden coexistir varios centros de interés dependiendo de la complejidad que tenga. Estos centros generan una estructura compositiva con un centro de composición que da estabilidad y equilibrio a la obra.



Lenguaje Visual - La Composición - Análisis de Obra.  
Profesorado de Artes Visuales 2021  
Profesoras: Analía Gonzales - Melania Rossi - Griselda Rusch.

### -Líneas de fuerza

Los centros de interés interactúan entre ellos generando las líneas de fuerza; éstas son virtuales existen pero no se ven.

Podemos considerarlas como los elementos más intuitivos de la obra plástica.

En las artes visuales, el equilibrio de composición se puede conseguir utilizando las líneas de fuerza, estas pueden adoptar diferentes formas como curvas, oblicuas, quebradas, cruzadas o en espiral.

Las líneas de fuerza en una estructura compositiva, pueden estar determinadas por la disposición de las formas y combinación de los colores.

### .Peso visual

Lo podemos definir como la fuerza que posee un elemento dentro de una composición para atraer o repeler los demás elementos que se encuentran próximos a él.

Está fuerza depende de varios factores como, tamaño, forma, posición, color, textura, etc... Así como donde esté ubicado dentro de la composición.

### -Dirección

Los elementos visuales crean diferentes relaciones imponiendo un recorrido visual que lleva al ojo hacia los centros de interés, es lo que denominamos dirección visual.

Tipos:

Direcciones visuales de escena: Son internas a la composición, estarían creadas por la organización de los elementos plásticos. Pueden ser:

**-Representadas**: Son las creadas por los propios elementos visuales.

**-Inducidas**: No aparecen de forma explícita, sino que son sugeridas mediante miradas de los personajes, por semejanza de color, tamaño, forma, etc..



Lenguaje Visual - La Composición - Análisis de Obra.  
Profesorado de Artes Visuales 2021  
Profesoras: Analía Gonzales - Melania Rossi - Griselda Rusch.

Direcciones visuales de lectura: Se basan en la relación de los elementos dentro de la composición. Pueden ser:

**Horizontal** (de izquierda a derecha).

**Vertical** (de arriba abajo).

**Curva**

**Diagonal**: Ascendente (izquierda a derecha)

Descendente (izquierda a derecha)

-Movimiento

Es el foco de atención más fuerte en una composición. Se obtiene por la aplicación de uno o varios recursos visuales: línea de fuerza, tensión visual, secuencia lineal, agrupamiento, ritmo, etc.

Se considera también movimiento a la tensión existente entre varios elementos formales o lineales y el campo que los contiene.

A través de esta figura son atraídas, o repulsadas provocando la sensación de movimiento o desplazamiento.

## Esquemas compositivos

El esquema compositivo es un conjunto de líneas maestras que organizan los espacios donde van a estar situados los elementos visuales. Este esquema suele estar formado por figuras geométricas (polígonos, círculos, óvalos), líneas rectas y curvas relacionadas entre sí, o redes modulares simples o complejas. Un esquema compositivo puede ser: Simple o compuesto (formado por la combinación de esquemas simples).



Lenguaje Visual - La Composición - Análisis de Obra.  
Profesorado de Artes Visuales 2021  
Profesoras: Analía Gonzales - Melania Rossi - Griselda Rusch.

## Elementos estructurales

- Formato
- Peso
- Equilibrio
- Sección Aurea

## Figura y fondo en la composición

Cuando observamos una imagen, sea un dibujo, una pintura o una fotografía, nos encontramos con que una de las partes adquiere mayor importancia, constituyéndose en figura y la otra pasa a ser el fondo de la obra.

Tendemos a organizar los elementos que integran la imagen en dos grupos opuestos: los elementos positivos que se perciben como figuras y los elementos negativos que proporcionan un fondo.

En una composición los espacios vacíos son parte de la imagen, por tanto responsables por igual de su significado.

## Organización de la composición





Lenguaje Visual - La Composición - Análisis de Obra.  
Profesorado de Artes Visuales 2021  
Profesoras: Analía Gonzales - Melania Rossi - Griselda Rusch.

# GUIA PARA EL ANALISIS DE UNA OBRA DE ARTE

## **1. Ficha de Datos**

- Apellido y nombre del autor
- Lugar y fecha de nacimiento-muerte
- Título de la obra -Lugar y fecha de ejecución
- Técnica y soporte\*
- Dimensiones
- Ubicación original y actual

\*Nota aclaratoria: Pintura al óleo sobre tela, cartón, tabla; pintura al temple; acuarela, pastel (seco-graso); pintura mural (fresco), Grabado: xilografía, litografía, aguafuerte, etc. Dibujo: a lápiz, a tinta, etc. sobre cartón, papel, etc.

## **2. Contexto socio-cultural y artístico**

- Situación histórico-social del artista (ubicación espacio-temporal) Período de actividad artística. Relación con los "comitentes" o mecenas. Vínculos con maestros y otros artistas contemporáneos.
- Estilo, escuela o movimiento al que pertenece el artista. Relación con otros centros artísticos.

## **3. Nivel de significación de la obra**

- Identificación e interpretación del contenido o asunto representado en la obra pictórica. Vinculación con el contexto socio-cultural. Para abordar el significado de una obra es necesario diferenciar entre motivos artísticos y temas iconográficos.



Lenguaje Visual - La Composición - Análisis de Obra.  
Profesorado de Artes Visuales 2021  
Profesoras: Analía Gonzales - Melania Rossi - Griselda Rusch.

a) Motivos artísticos: Son representaciones formales de objetos naturales o artificiales, de personajes reales o ficticios o de acontecimientos o hechos, etc. Panofsky denomina descripción pre-iconográfica, al nivel que permite reconocer los motivos artísticos de toda imagen figurativa. La identificación de dichos motivos no se debe sólo a nuestra experiencia, porque no se puede decir que se capten independientemente de las condiciones estilísticas propias de una época determinada.

b) Temas: Remiten a ideas o conceptos que se manifiestan en imágenes, historias y alegorías visuales, en relación a un determinado contexto histórico y cultural. Los temas iconográficos pueden ser religiosos, mitológicos, históricos, etc. A este abordaje del significado intrínseco de la obra Panofsky lo denomina análisis iconográfico, el cual implica una lectura interpretativa, desde un conocimiento más amplio de otras fuentes textuales (literarias, filosóficas, etc.)

c) Géneros pictóricos: Esta denominación refiere a las categorías en que se pueden clasificar las obras según sus rasgos comunes. Desde una perspectiva iconográfica, se pueden enumerar algunos géneros sobre elementos de contenido, como por ejemplo el histórico (religioso, mitológico), el retrato (individual o colectivo, ecuestre, etc), el paisaje (vistas urbanas o rurales, marinas, etc), la naturaleza muerta (bodegones, vanitas, etc) y la pintura denominada "de género" (usos y costumbres). Desde un enfoque semiótico, se reconoce en los géneros tipologías de los discursos-enunciados (clases de discursos constituidos de específicas estructuras discursivas). Según Oscar Steimberg, la noción de género remite a:

- Un contenido temático o la combinación de algunos temas (paisaje, naturaleza muerta, etc), en relación a ciertos motivos y en referencia a una narración
- Un componente retórico, que abarca tanto las categorías formales como los tratamientos de la representación. Estos elementos no pueden abandonarse sin quebrar las expectativas de reconocimiento (por ejemplo, la relación espacial entre los elementos de una naturaleza muerta o la absoluta preponderancia o aislamiento de la figura en el retrato)
- Un componente enunciativo múltiple que, sin embargo, el mismo género limita: en los modos de titular o firmar, pero también en las características de la representación o de la composición, más allá de la variación estilística



Lenguaje Visual - La Composición - Análisis de Obra.  
Profesorado de Artes Visuales 2021  
Profesoras: Analía Gonzales - Melania Rossi - Griselda Rusch.

#### **4. Nivel formal de la obra**

Estructura compositiva general

**Estructura:** La organización del campo visual se asienta sobre ejes o líneas de apoyo fundamentales de la composición (según su orientación, dirección y sus relaciones); se integra por fuerzas perceptuales y formales en interacción constante (peso, distancia, agrupamiento). La noción de estructura implica la distribución, la organización y el orden en que está compuesta la obra.

**Composición:** Organización estructural voluntaria y perceptual de unidades visuales en un campo dado, en función de un resultado integrado. Los elementos reciben en la composición una distribución que tiene en cuenta su valor individual como parte, subordinada al todo (interrelación de las partes con el total). La composición general de una obra puede ser orgánica o inorgánica, simétrica o asimétrica, estática o dinámica, plural o dinámica. En la composición, la figura puede ser dominante sobre el fondo o viceversa. También el campo y la figura pueden estar equilibrados.

**Equilibrio:** Situación en la cual las fuerzas y direcciones se compensan mutuamente y llegan a una situación de reposo o estabilidad (aunque la idea de equilibrio implica también movimiento). En la pintura el equilibrio perceptual está referido a los bordes o marco del cuadro, y se relaciona con el peso compositivo, la dirección y la tensión. El equilibrio plástico puede clasificarse en tres: axial, central y oculto; los cuales pueden estar incluidos en una misma composición. El equilibrio axial parte de la similitud o igualdad ante un eje central, ya sea vertical u horizontal. Dicho eje puede estar presente o implícito. En el equilibrio radial los elementos se organizan alrededor de un punto central, de modo tal que se hallan equidistantes desde el centro por rotación. El equilibrio oculto se consigue de modo tal que no se refiere a ejes o puntos explícitos, sino controlando atracciones con un sentido dinámico entre los diferentes elementos plásticos.

**Peso compositivo:** La distribución de pesos en el campo visual puede determinarse a partir de las siguientes propiedades (que se hallan interrelacionadas formando un sistema): el tamaño, la ubicación, el color y forma de las figuras representadas. El tamaño influye sobre el peso dado que cuanto más grande es una forma mayor es su peso, dependiendo siempre de su ubicación. El color es otra propiedad que contribuye a la variación del peso compositivo.



Lenguaje Visual - La Composición - Análisis de Obra.  
Profesorado de Artes Visuales 2021  
Profesoras: Analía Gonzales - Melania Rossi - Griselda Rusch.

El peso de las formas varía de acuerdo al color aplicado, de modo que una misma forma con aplicaciones de tonos cálidos o fríos, puede dar la sensación de tener distinto peso. Según la ubicación de los elementos dentro del campo visual se observan variaciones de peso: si se hallan ubicados en el centro o sobre el eje vertical central pesan menos que otros que se encuentren alejados de estas zonas. De la misma manera si se hallan sobre el borde inferior y a la izquierda pesan menos que los que se encuentran en el borde superior y a la derecha.

**Direcciones:** Factor formal determinante del equilibrio visual que se vincula intrínsecamente con la dinámica visual o movimiento; se relaciona con la posición de la forma en el espacio y con el peso compositivo. Las figuras y formas manifiestan una dinámica dirigida en la dirección de sus ejes, vértices o contornos. Por ejemplo: la orientación oblicua permite obtener un cierto dinamismo. Si bien hay formas o figuras que no tienen movimiento direccional (el círculo, por ejemplo) resultan inducidas por las tensiones o líneas de fuerza del campo.

**Tensión:** Fuerza psicológica real que se manifiesta en algunas zonas del campo visual en las cuales ciertos factores aparecen configurando centros o vectores que ejercen una atracción para el ojo. Esta fuerza se hace evidente no sólo allí donde la forma existe en su configuración visible, sino en direcciones virtuales (físicamente no existentes), como por ejemplo, la tensión derivada de las miradas o de las manos de los personajes.

## Elementos plásticos

Línea – Forma – Color- Valor- Textura

## 5- Construcción espacial de la obra

**Espacio:** Sugerencia de profundidad y volumen plástico en una superficie bidimensional. Dimensión, extensión y relación de los objetos representados para su visión comprensiva por parte del espectador. Según Francastel, son suficientes tres dimensiones para describir la forma de cualquier



Lenguaje Visual - La Composición - Análisis de Obra.  
Profesorado de Artes Visuales 2021  
Profesoras: Analía Gonzales - Melania Rossi - Griselda Rusch.

cuerpo sólido. A través de la aplicación de la geometría en el dibujo se puede representar un objeto y un espacio tridimensionales en una superficie bidimensional. El espacio presupone la mirada de un sujeto que percibe y representa las cosas. Esto implica que el espacio es una construcción, una ilusión de la realidad, una abstracción teórica y una experiencia perceptual. La profundidad del campo visual respecto de los objetos en el espacio puede darse a través de diferentes indicadores.

**Indicadores espaciales:** Conjunto de los distintos sistemas o factores que son instituidos, entre la percepción y la representación, para construir la profundidad en el plano, permitiendo, entonces, representar la tridimensión en la bidimensión del cuadro.



Lenguaje Visual - La Composición - Análisis de Obra.  
Profesorado de Artes Visuales 2021  
Profesoras: Analía Gonzales - Melania Rossi - Griselda Rusch.

## **Bibliografía**

- Crespi, I y Ferrario, J. Léxico técnico de las artes plásticas. Buenos Aires, Eudeba, 1989.
- Francastel, Pierre. Pintura y sociedad. Madrid, Cátedra, 1990 -Panofsky, Erwin. El significado de las artes visuales. Madrid, Alianza, 1983. La perspectiva como forma simbólica. Barcelona, Tusquets, 1995.
- Steimberg, Oscar. La Recepción del Género, Colección Investigaciones, Universidad de Lomas de Zamora, 1988.
- Zunzunegui, Santos. Pensar la imagen. Madrid, Cátedra, 1995